

## PROCESSO SELETIVO IFSP - 2º SEM/10

### PROVA DO ENSINO SUPERIOR

Exame: 27/06/10 (domingo), às 13h

## CADERNO DE QUESTÕES

Nome do candidato: \_\_\_\_\_ Nº de inscrição: \_\_\_\_\_

Caro candidato,

**Antes de iniciar a prova, leia atentamente as instruções a seguir:**

1. Este caderno contém 50 (cinquenta) questões em forma de teste.
2. A prova terá duração de 4 (quatro) horas.
3. Após o início do Exame, você deverá permanecer no mínimo até as 15h dentro da sala do Exame, podendo, ao deixar este local, levar consigo este caderno de questões.
4. Você receberá do Fiscal as Folhas de Respostas Definitiva e de Redação. Verifique se estão em ordem e com todos os dados impressos corretamente. Caso contrário, notifique o Fiscal, imediatamente.
5. Após certificar-se de que a Folha de Respostas Definitiva é sua, assine-a com **caneta esferográfica de tinta preta ou azul** no local em que há a indicação: "ASSINATURA DO(A) CANDIDATO(A)".
6. A Folha de Redação estará personalizada com os seus dados, **mas não deverá ser assinada**.
7. Após o recebimento das Folhas de Respostas Definitiva e de Redação, não as dobre e nem as amasse, manipulando-as o mínimo possível.
8. Cada questão contém 5 (cinco) alternativas (A, B, C, D, E) das quais somente uma atende às condições do enunciado.
9. Responda a todas as questões. Para cômputo da nota, serão considerados apenas os acertos.
10. Os espaços em branco contidos neste caderno de questões poderão ser utilizados para rascunho.
11. Estando as questões respondidas neste caderno, você deverá primeiramente passar as alternativas escolhidas para a Folha de Respostas Intermediária, que se encontra no final deste caderno de questões.
12. Posteriormente, você deverá transcrever todas as alternativas assinaladas na Folha de Respostas Intermediária para a Folha de Respostas Definitiva, utilizando **caneta esferográfica de tinta preta ou azul**.
13. Questões com mais de uma alternativa assinalada, rasurada ou em branco serão anuladas. Portanto, ao preencher a Folha de Respostas Definitiva, faça-o cuidadosamente. Evite erros, pois a Folha de Respostas não será substituída.
14. Preencha as quadrículas da Folha de Respostas Definitiva, com **caneta esferográfica de tinta preta ou azul** e com traço forte e cheio, conforme o exemplo a seguir:  

A	B		D	E
---	---	--	---	---
15. É recomendável que você elabore a redação, primeiramente, no espaço reservado no final deste caderno de questões, onde há a indicação: "RASCUNHO DA REDAÇÃO", e, após, transcreva-a para a Folha de Redação, utilizando **caneta esferográfica de tinta preta ou azul**.
16. Quando você terminar a prova, avise o Fiscal, pois ele recolherá as Folhas de Respostas Definitiva e de Redação, na sua carteira. Ao término da prova, você somente poderá retirar-se da sala do Exame após entregar a sua Folha de Respostas Definitiva, devidamente assinada, e a Folha de Redação ao Fiscal.
17. Enquanto você estiver realizando o Exame, **é terminantemente proibido** régua, esquadro, transferidor, compasso ou similares, relógios tipo *datbank*, *walkman*, calculadora, *notebook*, *palmtop*, *bip*, *paggers*, agenda eletrônica, telefone celular, radiocomunicador ou aparelho eletrônico similar, chapéu, boné, lenço, gorro, óculos escuros, corretivo líquido ou quaisquer outros materiais (papéis) estranhos à prova.
18. Detectada a tentativa ou fraude, por meio de vigilância eletrônica ou pelos Fiscais, você estará automaticamente desclassificado e sujeito a processo civil/criminal.
19. Será sumariamente eliminado do Exame o candidato que:
  - ✓ Perturbar, de qualquer modo, a ordem dos trabalhos.
  - ✓ Sair da sala sem autorização ou desacompanhado do Fiscal, com ou sem o caderno de questões e/ou a Folha de Respostas Definitiva ou de Redação.
  - ✓ Ausentar-se do prédio durante a realização da prova, independentemente do motivo exposto.
  - ✓ Realizar a prova fora do local determinado.
  - ✓ Deixar de assinar a lista de presença e a sua Folha de Respostas Definitiva.
  - ✓ For surpreendido se comunicando ou tentando se comunicar com outro candidato.
  - ✓ Não apresentar um dos documentos de identidade originais exigidos.
20. Aguarde a ordem do Fiscal para iniciar o Exame.

**BOA PROVA!**

#### **Gabarito oficial**

O gabarito oficial da prova será divulgado a partir das 18 horas do dia 27/6/10, no site [www.fatgestao.org.br](http://www.fatgestao.org.br), na seção "Processo Seletivo IFSP - ensino técnico e superior" e, ainda, na Central de Informações ao Candidato.

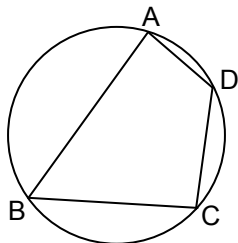
#### **Resultado**

A lista de classificação geral será divulgada a partir do dia 7/7/10, nos murais de cada campus e no site [www.fatgestao.org.br](http://www.fatgestao.org.br), na seção "Processo Seletivo IFSP - ensino técnico e superior".

Questão 01

Na figura, o quadrilátero ABCD está inscrito em uma circunferência. Sabendo-se que  $AB = 4$ ,  $BC = 3$ ,  $CD = 2$  e  $AD = 1$ , então o valor do  $\cos \hat{A}$  é igual a

- (A)  $\frac{1}{5}$ .
- (B)  $\frac{1}{4}$ .
- (C)  $\frac{1}{2}$ .
- (D)  $\frac{2}{3}$ .
- (E)  $\frac{3}{4}$ .



Questão 02

A equação  $2x^2 - 5x + 4 = 0$  possui as raízes  $\alpha$  e  $\beta$ . Uma outra equação do 2º grau que admite as raízes  $\alpha^2$  e  $\beta^2$  pode ser

- (A)  $4x^2 - 25x - 16 = 0$ .
- (B)  $4x^2 - 25x + 16 = 0$ .
- (C)  $4x^2 + 9x + 16 = 0$ .
- (D)  $4x^2 - 9x + 16 = 0$ .
- (E)  $4x^2 + 9x - 16 = 0$ .

Questão 03

Numa progressão aritmética, a soma de seus  $n$  primeiros termos é  $4n^2 + n$ . O décimo termo dessa sequência é

- (A) 58.
- (B) 77.
- (C) 95.
- (D) 106.
- (E) 122.

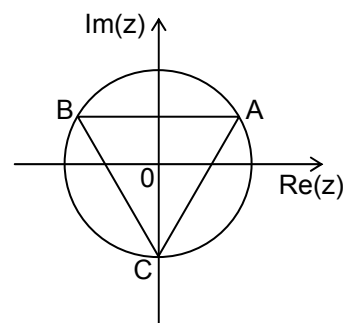
Questão 04

Considere um cubo e todos os segmentos obtidos com dois de seus vértices. Escolhendo-se ao acaso um desses segmentos, a probabilidade de que este passe pelo centro do cubo é

- (A)  $\frac{1}{14}$ .
- (B)  $\frac{1}{12}$ .
- (C)  $\frac{1}{7}$ .
- (D)  $\frac{1}{6}$ .
- (E)  $\frac{1}{5}$ .

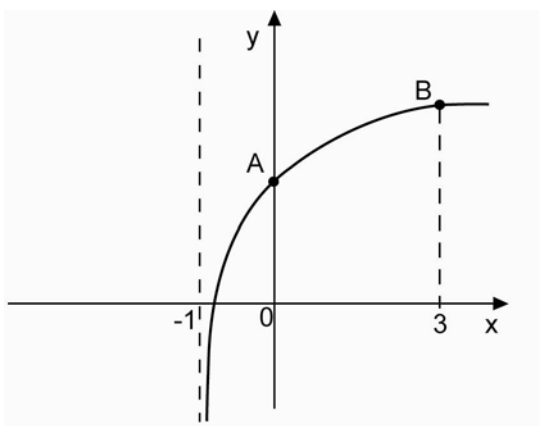
Questão 05

A figura representa um triângulo equilátero ABC, inscrito em uma circunferência de centro O. Os pontos A, B e C são os afijos dos números complexos  $z_1$ ,  $z_2$  e  $z_3$ , respectivamente. Se a área do triângulo é  $12\sqrt{3}$ , então a forma trigonométrica de  $z_2$  é



- (A)  $12 \cdot \left( \cos \frac{2\pi}{3} + i \cdot \sen \frac{2\pi}{3} \right)$ .
- (B)  $10 \cdot \left( \cos \frac{4\pi}{3} + i \cdot \sen \frac{4\pi}{3} \right)$ .
- (C)  $8 \cdot \left( \cos \frac{5\pi}{3} + i \cdot \sen \frac{5\pi}{3} \right)$ .
- (D)  $6 \cdot \left( \cos \frac{7\pi}{3} + i \cdot \sen \frac{7\pi}{3} \right)$ .
- (E)  $4 \cdot \left( \cos \frac{5\pi}{6} + i \cdot \sen \frac{5\pi}{6} \right)$ .

O gráfico representa a função  $y = 2 + \log_2(x + k)$ , sendo  $k$  uma constante real.



A equação da reta mediatriz do segmento  $\overline{AB}$  é

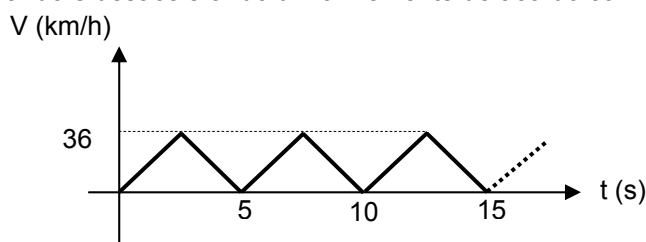
- (A)  $x - 3y + 3 = 0$ .
- (B)  $2x + 4y - 13 = 0$ .
- (C)  $3x + y + 2 = 0$ .
- (D)  $6x + 4y - 21 = 0$ .
- (E)  $8x - 5y + 13 = 0$ .

Um comerciante tem lucro de 60% sobre o seu preço de custo na venda de suas mercadorias. Como quer acabar com o seu estoque, ele concede um desconto de 20% sobre o valor de venda. Neste caso, seu lucro será de  $x\%$  sobre o preço de custo. O valor de  $x$  é

- (A) 22.
- (B) 28.
- (C) 32.
- (D) 38.
- (E) 42.

FÍSICA

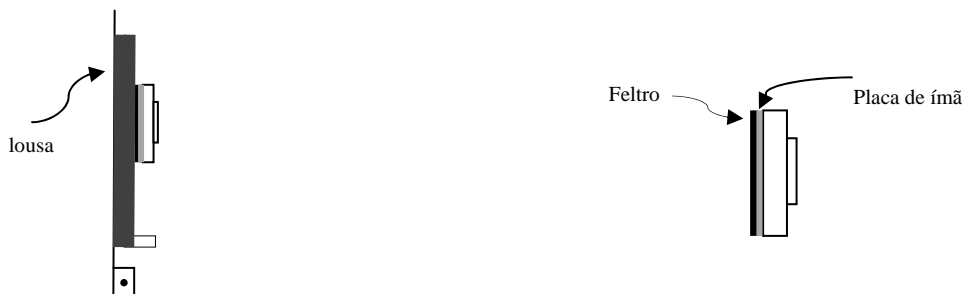
O trânsito nas cidades grandes é um fator que leva muitas pessoas a chegar com atraso em seus compromissos, principalmente nas chamadas horas de pico. Admita que, nesses períodos de congestionamentos, os automóveis se locomovem em avenidas acelerando e desacelerando uniformemente de acordo com o gráfico a seguir:



Se uma das avenidas, que possui 5,1 km de extensão, estiver em todo o seu trecho congestionada, o tempo que um automóvel deve concluir o percurso de toda a avenida, supondo que ele respeite o movimento descrito pelo gráfico, é de

- (A) 10.
- (B) 17.
- (C) 25.
- (D) 32.
- (E) 34.

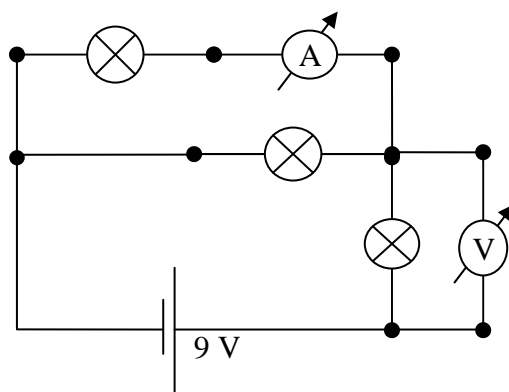
Muitas escolas estão trocando as lousas de giz por lousas brancas, revestidas internamente de metal, nas quais se pode escrever com canetas a tinta. Os apagadores dessas lousas possuem uma leve placa de ímã, colocada atrás do feltro, a fim de ficar grudada na lousa e em equilíbrio. O esquema a seguir mostra o perfil dessa lousa com o respectivo apagador de 100 gramas de massa.



Admitindo que o coeficiente de atrito estático entre a lousa branca e o feltro do apagador seja de 0,2 e a aceleração da gravidade de  $g = 10 \text{ m/s}^2$ , a força magnética entre o ímã e o metal, em newtons, será aproximadamente de

- (A) 1.
- (B) 2.
- (C) 3.
- (D) 4.
- (E) 5.

Os medidores elétricos, como amperímetro e voltímetro, servem para medir, respectivamente, a corrente elétrica e a tensão nos terminais de um circuito elétrico. Uma pessoa deve montar um circuito, conforme figura a seguir, composto de três lâmpadas de  $3\Omega$  de resistência elétrica e uma bateria de 9 volts e colocar o voltímetro e o amperímetro nas posições indicadas. No final da montagem, essa pessoa se distrai e **troca** as posições dos medidores elétricos: no lugar do amperímetro ele põe o voltímetro e no lugar do voltímetro ele põe o amperímetro.



O amperímetro e o voltímetro, supostos ideais, acusarão na nova leitura, respectivamente,

- (A) 1 A e 6 V.
- (B) 1 A e 3 V.
- (C) 2 A e 6 V.
- (D) 3 A e 9 V.
- (E) 3 A e 3 V.

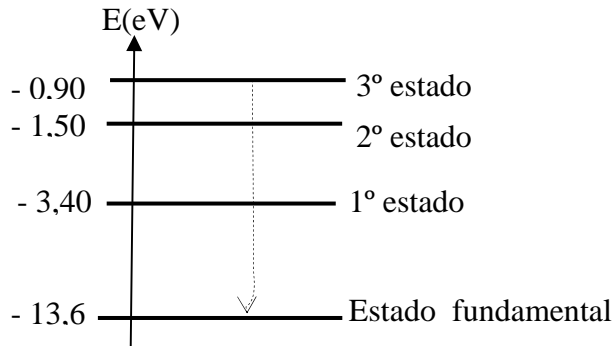
Em 1913, o físico dinamarquês Niels Böhrr estabeleceu uma série de postulados para explicar o modelo atômico aceito hoje em dia. Baseou-se em Max Planck, para quem a energia dos elétrons em suas órbitas não podem ser emitidas continuamente, mas sim em pacotes de energias, chamados de *quantum*. Em cada uma dessas órbitas, os elétrons não emitiriam radiação, chamando assim a esses níveis de energia de estados estacionários.

Num dos seus postulados, Böhrr diz que a passagem dos elétrons de um estado de energia para outro só seria possível através de uma absorção ou emissão de energia chamada de fóton.

A seguir, estão representados os estados de energia do átomo de hidrogênio.

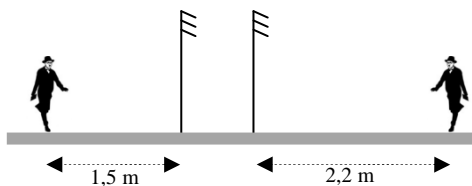
Sabendo-se que  $1 \text{ eV} = 1,6 \cdot 10^{-19} \text{ J}$  e que a energia absorvida ou emitida por um fóton pode ser expressa pela equação  $E = h \cdot f$ , assinale a alternativa que apresenta a frequência  $f$  do fóton emitido na transição de um elétron do estado 3 para o estado fundamental, em Hz.

Adote:  $h = 6,6 \cdot 10^{-34} \text{ J.s}$  (constante de Planck)



- (A)  $2,3 \cdot 10^{15}$
- (B)  $3,1 \cdot 10^{15}$
- (C)  $3,7 \cdot 10^{15}$
- (D)  $4,2 \cdot 10^{15}$
- (E)  $4,8 \cdot 10^{15}$

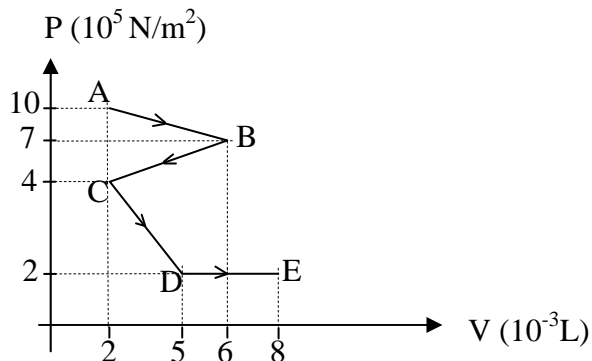
Uma pessoa de 1,80 m de altura está a 1,5 m de um espelho plano perpendicular ao chão. Esse espelho se locomove para a frente a uma posição paralela em relação à primeira situação. Verifica-se, então, que a distância entre a nova posição do espelho e a nova imagem da pessoa é de 2,2 m. Se a imagem da pessoa se deslocou, em relação à sua posição inicial, a uma distância  $d$ , e a altura da sua imagem para um valor  $h$ . Os valores de  $d$  e  $h$ , em m, são respectivamente iguais a



- (A) 0,7 e 1,80.
- (B) 0,7 e 0,90.
- (C) 1,4 e 1,80.
- (D) 1,4 e 0,90.
- (E) 2,2 e 1,80.

Uma determinada amostra de gás ideal foi submetida a transformações gasosas que obedecem ao gráfico de Pressão (P) por Volume (V) conforme demonstrado a seguir.

De acordo com a sequência dessas transformações, os estados de maior e menor temperatura foram, respectivamente, os pontos



- (A) B e C.
- (B) A e D.
- (C) C e B.
- (D) D e E.
- (E) E e A.

QUÍMICA

As questões de números 14 e 15 referem-se ao seguinte texto:

Um estudante, interessado em saber qual o gás e qual a quantidade de matéria (em mol) dele existente dentro de uma lâmpada incandescente comum, fez uma busca na internet e obteve a seguinte informação:

“O interior do bulbo das lâmpadas incandescentes é preenchido com argônio sob pressão de 0,8 atm.”

Para satisfazer completamente sua curiosidade, o estudante precisa ainda descobrir qual é a quantidade de matéria. Para isso, deve buscar informações sobre

- (A) a constante universal dos gases, somente.
- (B) a temperatura em que a pressão do gás é de 0,8 atm, somente.
- (C) o volume ocupado pelo gás, somente.
- (D) a constante universal dos gases e a temperatura em que a pressão do gás é de 0,8 atm, somente.
- (E) a constante universal dos gases, a temperatura em que a pressão do gás é de 0,8 atm e o volume ocupado pelo gás.

O argônio é

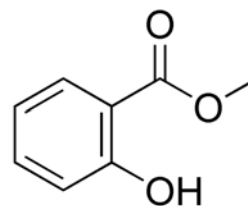
- I. utilizado nas lâmpadas porque reage com o tungstênio do filamento.
- II. substância simples.
- III. gás formado por moléculas diatômicas.

É correto o que se afirma somente em

- (A) I.
- (B) II.
- (C) III.
- (D) I e II.
- (E) II e III.

As questões de números 16 a 18 referem-se às seguintes informações:

Um *spray* muito utilizado para aliviar dores musculares contém, entre outros componentes, o salicilato de metila, substância que tem propriedades analgésicas. De acordo com informações do rótulo, cada mililitro do produto contém 0,0333 mL de salicilato de metila. A fórmula estrutural e algumas das propriedades dessa substância são dadas a seguir:



**salicilato de metila**  
densidade: 1,2 g/mL  
massa molar: 152 g/mol

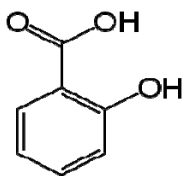
Sabendo-se que o volume total do produto, em um frasco do *spray*, é de 60 mL, a massa, em gramas, de salicilato de metila existente em cada frasco desse *spray* analgésico é, aproximadamente,

- (A) 0,60.
- (B) 1,2.
- (C) 2,4.
- (D) 3,8.
- (E) 4,8.

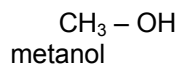
Questão

17

O salicilato de metila, em condições adequadas, sofre hidrólise produzindo ácido salicílico e metanol:



ácido salicílico



Para cada mol de salicilato de metila que reage completamente, a massa de ácido salicílico que se forma, em gramas, é

- (A) 138.
- (B) 152.
- (C) 170.
- (D) 252.
- (E) 280.

Massas molares (g/mol)  
 água = 18  
 metanol = 32

Questão

18

Na estrutura do salicilato de metila, nota-se a presença das seguintes funções orgânicas:

- (A) éter e fenol.
- (B) éster e fenol.
- (C) aldeído e fenol.
- (D) aldeído e álcool.
- (E) cetona e álcool.

Questão

19

A abundância do deutério ( $^2\text{H}$ ) na natureza é de apenas 0,013 %. Isso significa que, a cada 100 000 átomos de hidrogênio, apenas 13 são de deutério. Sendo assim, quando alguém ingere 252 g de água (aproximadamente 1 copo), o número aproximado de átomos de deutério que entra em seu organismo é

Massa molar da água = 18 g/mol  
 Constante de Avogadro =  $6,0 \times 10^{23} \text{ mol}^{-1}$

- (A)  $1 \times 10^{19}$ .
- (B)  $2 \times 10^{21}$ .
- (C)  $4 \times 10^{21}$ .
- (D)  $2 \times 10^{23}$ .
- (E)  $4 \times 10^{23}$ .

Questão 20

Assinale a alternativa que apresenta corretamente o tipo de doença, o agente causador e seu respectivo modo de transmissão.

	Doença	Agente Causador	Modo de Transmissão
(A)	Dengue	Bactéria	Através da picada do mosquito <i>Aedes aegypti</i> , contaminado pelo agente causador.
(B)	Leptospirose	Bactéria	Contaminação pelo sêmen, pelo sangue ou por secreções dos olhos.
(C)	Cólera	Vírus	Ingestão de água ou de alimentos contaminados.
(D)	Sarampo	Vírus	Contato direto com pessoas doentes ou pelo ar.
(E)	Botulismo	Vírus	Ingestão de alimentos enlatados, em conserva ou defumados contaminados com a toxina botulínica.

Questão 21

Os seres vivos procariontes diferenciam-se dos eucariontes porque os primeiros, entre outras características,

- (A) não possuem material genético.
- (B) possuem núcleo com material genético organizado nos cromossomos.
- (C) possuem material genético disperso no núcleo, mas não organizado em cromossomos.
- (D) possuem núcleo, mas o material genético encontra-se em uma região do citoplasma chamada nucleóide.
- (E) possuem material genético como os eucariontes, porém disperso no citoplasma em uma região chamada nucleóide.

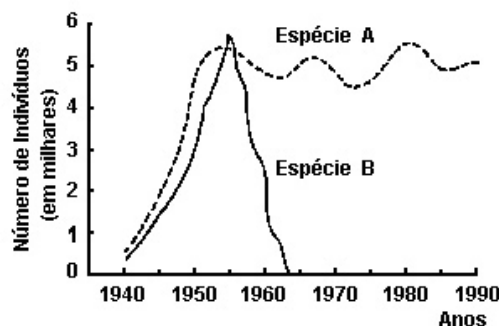
Questão 22

Sobre os tipos sanguíneos do sistema ABO, assinale o que for correto.

- (A) Os indivíduos do tipo sanguíneo AB possuem aglutinina anti-A e anti-B no plasma sanguíneo.
- (B) A herança genética do sistema ABO se processa por meio de quatro pares de alelos, constituindo, portanto, um caso de polialelia.
- (C) O tipo sanguíneo O é muito frequente e, por este motivo, o alelo responsável por sua expressão é dominante sobre os demais.
- (D) Os indivíduos do tipo sanguíneo O possuem aglutinogênios em suas hemácias, porém não possuem aglutininas no plasma.
- (E) A transfusão de sangue de um doador do tipo A para um receptor do tipo B provoca aglutinação, pois o receptor possui aglutinina anti-A no plasma.

Questão 23

Considerando o gráfico, a seguir, que evidencia as curvas de crescimento de duas populações de espécies diferentes denominadas A e B e sabendo que a espécie A foi introduzida na ilha X e a espécie B foi introduzida na ilha Y, as quais apresentam características ambientais distintas, foram feitas três afirmativas:

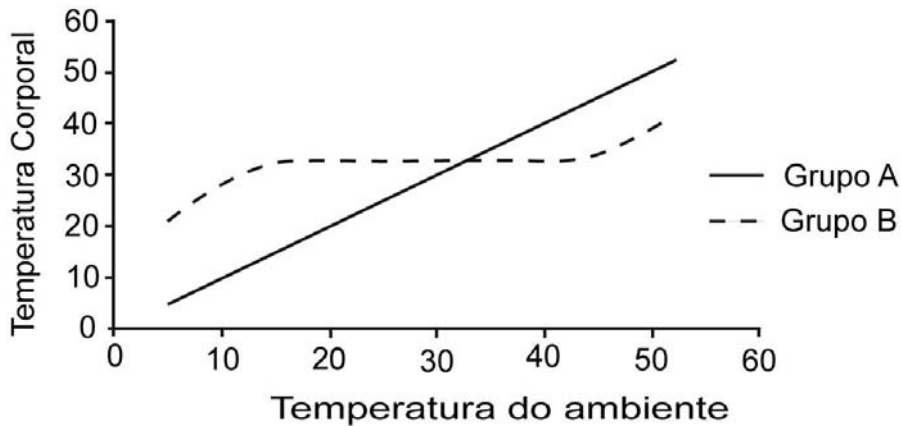


- I. No período inicial, o desenvolvimento das duas populações foi semelhante, sendo que ambas cresceram com rapidez, provavelmente devido às condições favoráveis do meio ambiente.
- II. A partir de 1955, a população de A atingiu o equilíbrio, provavelmente porque as condições do meio foram mantidas favoráveis.
- III. A partir de 1955, a população de B declinou progressivamente até sua total extinção, provavelmente pela introdução na ilha de alguma espécie competidora, ou predadora de A.

Estão corretas

- (A) I, apenas.
- (B) II, apenas.
- (C) I e II, apenas.
- (D) II e III, apenas.
- (E) I, II e III.

O gráfico a seguir evidencia a variação da temperatura corporal de dois grupos de animais, A e B, em relação às alterações da temperatura do ambiente.



Assinale a alternativa correta.

- (A) Os animais representados pelo traço A são endotermos ou homeotermos.
- (B) Os animais representados pelo traço B são ectotermos ou pecilotermos.
- (C) Os peixes, répteis e aves têm a variação de temperatura corporal semelhante à do grupo de animais do traço A, isto é, determinada pelas oscilações da temperatura ambiental.
- (D) Os animais representados pelo traço B apresentam mecanismos de isolamento térmico, como a presença de penas, pelos, camada de gordura subcutânea e alterações metabólicas.
- (E) Os mamíferos têm a variação de temperatura corporal semelhante à dos animais do traço B, isto é, são incapazes de manter a temperatura corporal elevada e aproximadamente constante em relação à temperatura ambiental.

As colunas I e II apresentam, respectivamente, as características dos filos de animais e seus representantes.

Coluna I – Características dos filos	
1	Cabeça, tórax e abdome; três pares de patas e um par de antenas.
2	Simetria radial no adulto e tegumento com placas calcáreas.
3	Não segmentado; corpo mole; concha protetora e pé ventral.
4	Tegumento sempre úmido; respiração pulmonar e cutânea e coração dividido em três cavidades.

Coluna II - Animais	
A	Sapo
B	Ouriço-do-mar
C	Ostra
D	Barata

Assinale a alternativa que apresenta a associação **correta**.

- (A) 1-D; 2-B; 3-C; 4-A.
- (B) 1-B; 2-A; 3-D; 4-C.
- (C) 1-D; 2-B; 3-A; 4-C.
- (D) 1-B; 2-C; 3-D; 4-A.
- (E) 1-A; 2-B; 3-C; 4-D.

Questão

26

A produção cultural de um país sempre expressa a realidade do momento histórico em que ela se deu. Leia os excertos abaixo e assinale a alternativa correta.

I- (...) Eu te amo, meu Brasil, eu te amo  
Meu coração é verde-amarelo-branco  
Azul-anil...  
Eu te amo, meu Brasil  
Eu te amo.  
Ninguém segura a juventude do Brasil.(...)

(Don e Ravel)

II- (...) Como é difícil acordar calado  
Se na calada da noite eu me dano  
Quero lançar um grito desumano  
Que é uma maneira de ser escutado  
Este silêncio todo me atordoa  
Atordoado, permaneço atento  
Na arquibancada para qualquer momento  
Ver emergir o monstro da lagoa.  
Pai, afasta de mim este cálice  
Pai, afasta de mim este cálice  
De vinho tinto de sangue.(...)

(Chico Buarque e Gilberto Gil)

- (A) Os excertos são letras de músicas que revelam visões diferenciadas da mesma realidade brasileira à época da ditadura militar no Brasil: uma exalta o país e a outra faz uma denúncia sobre a real situação, época de censura, prisões e torturas.
- (B) São versos de músicas que representam a Tropicália, movimento musical dos anos 60, que lançou os artistas Don, Ravel, Chico Buarque e Gil; esse movimento musical não teve nenhum envolvimento com a realidade política daquele momento.
- (C) O primeiro excerto representa o ufanismo brasileiro pela conquista do tricampeonato de futebol no México em 1970; o segundo é um hino religioso, escrito especialmente para a cerimônia fúnebre de Tancredo Neves, que morreu em 21 de abril de 1985.
- (D) Os excertos são letras de músicas que representam momentos históricos diferentes no Brasil: o primeiro foi o hino dos “carapintadas”, que saíram às ruas pedindo o *impeachment* de Collor; e o segundo está ligado à música de protesto, tão característica dos anos setenta.
- (E) Os excertos são letras de música que revelam estados de espírito diferentes entre os brasileiros dos anos oitenta: uns apoiam a redemocratização e cantam seu amor ao Brasil; outros temem que a redemocratização seja breve e se colocam apenas como espectadores dos acontecimentos, calados e temerosos.

Questão

27

Leia os excertos e assinale a alternativa correta.

- I. Sem a possibilidade de utilizar homens de nível inferior, os arianos jamais poderão dar o primeiro passo no sentido da criação cultural ulterior; da mesma forma que, sem a ajuda de certos animais que tenham as qualificações necessárias (...), jamais se atingiria uma técnica que permitisse ultrapassar pouco a pouco esses animais.(...)
- II. O Estado é um gigante. É o Estado que pode solucionar as contradições dramáticas do capitalismo. Aquilo que chamamos de crise não pode ser resolvida a não ser pelo Estado e no Estado.(...) o Estado (deve) ser forte, organizado e (que) repouse ao mesmo tempo sobre uma ampla base popular.(Adaptado)
- (A) O excerto I estabelece a superioridade germânica que dispunha a humanidade em indivíduos superiores e inferiores, valor tipicamente nazista; o excerto II exalta o Estado capitalista, que teria o controle da nação, dispondo da liberdade e da vida dos cidadãos, ideias defendidas pelo Fascismo.
- (B) O excerto I aborda ideias do darwinismo social, hierarquizando os homens em inferiores e superiores, tradicional valor ariano vigente desde os tempos medievais; o excerto II estabelece que a força do socialismo solucionará os problemas do capitalismo, com a adesão do proletariado às propostas de um estado forte, autoritário.
- (C) Os dois excertos são característicos dos Estados totalitários que surgiram no período entreguerras em decorrência da Segunda Guerra Mundial. O excerto I refere-se ao Fascismo italiano e o II ao Fascismo alemão.
- (D) Os excertos referem-se aos Estados totalitários de esquerda, surgidos nas décadas de vinte e de trinta. Pregando a superioridade europeia e a organização de um estado centralizado e autoritário, foram os responsáveis pelo desaparecimento da democracia na Europa.
- (E) O excerto I prega a eliminação dos “homens inferiores” comparados aos animais, fato que efetivamente ocorreu nos campos de prisioneiros na Itália de Mussolini e na Espanha de Francisco Franco. O excerto II responsabiliza o Estado pela crise do capitalismo surgida em 1929 com a quebra da Bolsa de Valores de Nova Iorque e sugere que a solução está nas mãos do povo.

Em algumas décadas do século XX, o mundo viu profundas mudanças que transformaram a Rússia. Sobre os acontecimentos desse século na Rússia, assinale a alternativa correta.

- I. No início do século XX, no imenso império russo dos Romanov, a autocracia czarista, a produção essencialmente agrícola, a posse das melhores terras pela nobreza, a pequena industrialização aliada a capitais externos e a participação na Primeira Guerra Mundial ao lado da Entente levaram a Rússia à exaustão, cenário propício para o crescimento dos ideais socialistas.
- II. Os principais grupos socialistas eram os mencheviques e os bolcheviques. Os primeiros eram partidários da revolução socialista operário-camponesa e os segundos, propagadores da ideia de que a revolução deveria inicialmente ser conduzida pela burguesia, embora devesse haver apoio dos operários e de camponeses.
- III. Lênin, líder bolchevista, foi o artífice da revolução russa de 1917. Apoiado pelos soviets, tomou o poder em outubro de 1917 após a derrubada do governo provisório menchevique, de Kerensky. Seguiram-se três anos de guerra civil, na qual *brancos* e *vermelhos* se defrontaram, estando o Exército revolucionário sob o comando de Trotsky e havendo a vitória dos *vermelhos*.
- IV. Vitoriosa a Revolução, Stalin subiu ao poder em 1920, elaborando a NEP (Nova Política Econômica), o que reergueu rapidamente a economia. Nascia a poderosa URSS, o contraponto norte-americano durante a Guerra Fria.
- V. Foi durante a era Gorbachev (1985-1991) que o mundo assistiu a um amplo plano de transformações, sintetizado na política da *perestroika* (reestruturação) e *glasnost* (transparência). Os soviéticos buscavam mudanças na economia, na sociedade e no próprio socialismo, através da produção e da democratização das estruturas políticas e sociais.

- (A) I,II,III, V são corretas.  
(B) II,III, IV são corretas.  
(C) I,III,V são corretas.  
(D) III,IV,V são corretas.  
(E) IV,V são corretas.

Canudos, Contestado e Cangaço significam na História do Brasil o seguinte:

- (A) movimentos de arruaceiros e bandidos do sertão que trouxeram destruição e morte no nordeste brasileiro durante o Segundo Reinado.  
(B) os dois primeiros foram rebeliões de trabalhadores rurais sob o comando do MST e o terceiro, banditismo sertanejo. Esses movimentos caracterizaram o governo de Getúlio Vargas.  
(C) revoluções sociais de caráter separatista em um nordeste rico pela produção de cana-de-açúcar e desprovido de atenções por parte da República do “café com leite”.  
(D) movimentos sociais em um Brasil dominado pelos coronéis, onde o descaso das autoridades levou os sertanejos ao misticismo religioso e à descrença nas leis e ordens estabelecidas.  
(E) revoltas sociais contra a República Oligárquica, cuja população mais pobre reclamava pelo direito de voto ao analfabeto, à mulher e ao desprovido de bens.

“Getúlio Vargas que estais no Rio Grande do Sul, glorificada seja a vossa luta. Venha a nós a vossa força, seja vitoriosa a vossa causa, assim no Sul como no Norte. O pão nosso de cada dia abaixai o preço. Perdoai as nossas covardias, assim como nós perdoamos aos legalistas, não nos deixeis cair em poder de Washington Luís e livrai-nos de Júlio Prestes. Amém.”  
 (“O padre Nosso dos revolucionários”, publicado no *Diário Nacional*, em 30 de outubro de 1930.)

Assinale a alternativa correta sobre a oração dos revolucionários.

- (A) É uma referência à revolução constitucionalista paulista de 32, cujos principais motivos colocados foram a alta do custo de vida, a tentativa paulista de se separar do restante do Brasil e a tentativa de Washington Luís de romper com a constituição vigente.  
(B) No mesmo estilo do *Padre (Pai) Nosso* católico, ela faz menção à revolução de 1930, que foi liderada por Getúlio Vargas, depondo o então presidente, o paulista Washington Luís e impedindo a posse do novo presidente eleito, o cafeicultor Júlio Prestes.  
(C) Trata-se de uma brincadeira política, em que há referência ao Norte (mais pobre, mais atrasado) e ao Sul (mais rico, mais desenvolvido), lançando sobre o gaúcho Getúlio Vargas a responsabilidade de harmonizar as tensões existentes.  
(D) A luta à que a oração se refere é o combate dos legalistas contra as pretensões de implantar o comunismo no Brasil, sob a liderança de Washington Luís e Júlio Prestes.  
(E) À época, tornou-se comum transformar orações tradicionais e muito conhecidas do povo em orações de cunho político, o que levou o Vaticano a fazer várias reprimendas ao Brasil.

“Essa ideologia baseia-se no pressuposto de que a liberalização do mercado otimiza o crescimento e a riqueza no mundo, e leva à melhor distribuição desse incremento. Toda tentativa de controlar e regulamentar o mercado deve, portanto, apresentar resultados negativos, pois restringem a acumulação de lucros sobre o capital e, portanto, impedem a maximização do crescimento. (...) para os profetas de um mercado livre e global, tudo que importa é a soma da riqueza produzida e o crescimento econômico, sem qualquer referência ao modo como tal riqueza é distribuída.”

(HOBSBAWM, Eric J. *O novo século: entrevista a Antonio Polito*. São Paulo: Companhia das Letras, 2000, p.78)

O excerto faz referência ao

- (A) mercantilismo e ao intervencionismo econômico, característicos do Antigo Regime.
- (B) liberalismo e ao Estado Liberal que trouxe a maximização de riquezas através do capitalismo industrial e financeiro.
- (C) *well fair state* que, acompanhado do intervencionismo estatal na economia, trouxe a recuperação da economia norte-americana, após o término da Segunda Guerra.
- (D) liberalismo e ao socialismo, pois se o capitalismo, que se baseia na liberdade econômica, traz a riqueza ao mundo, o socialismo se preocupa com sua distribuição.
- (E) neoliberalismo e ao Estado Mínimo, que pregam a limitação dos gastos governamentais, a prevalência da economia de mercado e a crescente força privada, o que minimiza a participação do Estado.

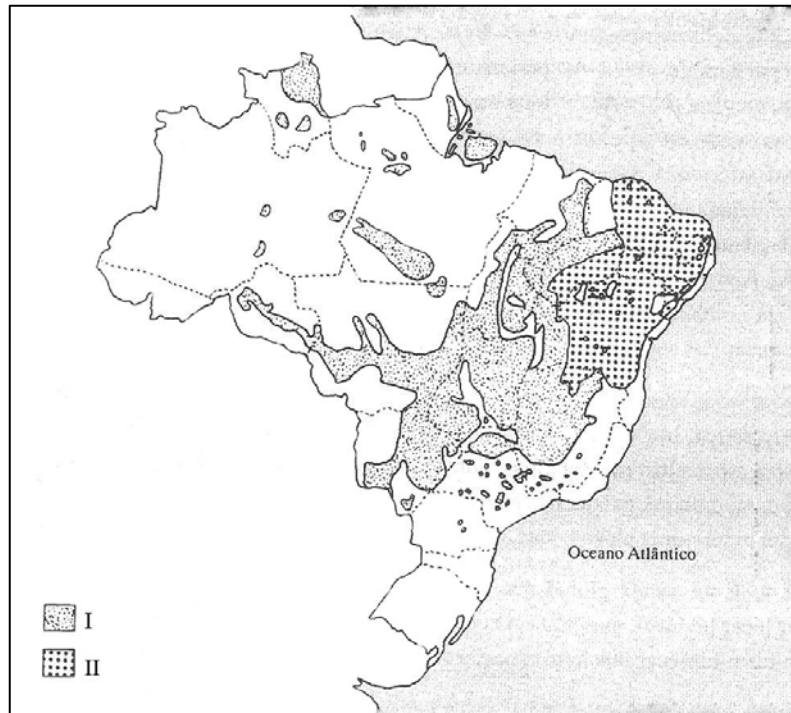
## GEOGRAFIA

Quem olha atualmente para o mapa político da Ásia e do Leste europeu encontra um conjunto de países reunidos sob o nome de “Comunidade dos Estados Independentes” (CEI). Trata-se de uma organização de cooperação entre os países que se tornaram independentes depois do fim da antiga União Soviética. Fazem parte da CEI: Rússia, Belarus, Geórgia, Armênia, Azerbaijão, Casaquistão, Quirguízia, Moldávia, Tadjiquistão, Turcomenistão, Ucrânia e Usbequistão.

Sobre as características do espaço geográfico da CEI, é válido afirmar que

- (A) países como Ucrânia, Quirguízia e Rússia são ainda basicamente exportadores de produtos primários (cana, café, petróleo, minérios), evidenciando que o socialismo fracassou na industrialização desta parte do mundo.
- (B) a CEI tem enfrentado, com o fim do socialismo, desafios econômicos tais como os de modernizar seus setores industrial e tecnológico, enfrentar a concorrência global e pagar dívidas de empréstimos de grande vulto.
- (C) a cooperação estabelecida pela CEI inclui uma zona de livre comércio, nos moldes da União Europeia, com livre circulação de pessoas, mercadorias e serviços, redução de taxas alfandegárias e uma moeda comum.
- (D) os países da CEI, com a transição para o livre mercado, têm rapidamente melhorado seus níveis de vida, com melhoria de distribuição de renda e ascendido ao nível de desenvolvimento da Europa Ocidental.
- (E) conflitos étnico-religiosos têm surgido entre muçulmanos, católicos e protestantes, tal como no caso dos ataques terroristas da Chechênia, na Federação Russa, que luta por sua reintegração nacional na CEI.

Analise o mapa do Brasil (1996).



[ ROSS, Jurandyr L. (org.) *Geografia do Brasil*. São Paulo: Edusp, 1996, p. 178.]

Os fenômenos representados por I e II correspondem, respectivamente,

- ( A ) às vegetações de cerrado e caatinga.
- ( B ) aos climas tropical seco e tropical semiúmido.
- ( C ) a regiões de pecuária de corte extensiva e pecuária leiteira intensiva.
- ( D ) a zonas de desmatamento progressivo e desmatamento controlado.
- ( E ) a cultivos tradicionais ou de subsistência e a cultivos agroindustriais.

Cidades como São Paulo e Rio de Janeiro cresceram de maneira “caótica” e “desordenada”, ao mesmo tempo em que criavam novas estratégias de negócio e oportunidades de lucro. Um desses negócios são os novos loteamentos de terra, feitos nas periferias. Em geral, o método mais lucrativo é o seguinte: o novo loteamento não é feito em proximidade e continuidade aos anteriores, já providos de serviços. Ao contrário, entre um novo loteamento e o último já urbanizado, deixa-se uma grande área de terra vazia, sem lotear. Quando estendidas as linhas de ônibus e demais serviços aos loteamentos mais distantes, aquela área não loteada, que havia sido deixada vazia, ganha imediata sobrevalorização.

(Adaptado de: KOWARICK, Lúcio. *A espoliação urbana*. Rio de Janeiro: Paz e Terra, 1993).

O processo urbano descrito no texto é conceituado como

- ( A ) metropolização seletiva.
- ( B ) especulação imobiliária.
- ( C ) autoconstrução de moradias.
- ( D ) reurbanização de áreas degradadas.
- ( E ) periferização de empresas capitalistas.

### OS RESULTADOS DA CRISE SOCIAL

A imagem cada vez mais comum de filas de desempregados provoca um frio na espinha dos brasileiros. Uma pesquisa realizada pela Secretaria de Segurança Pública do Estado de São Paulo mediu o que a população mais temia: a estagnação econômica já teve impacto direto no aumento da criminalidade.

O estudo foi feito no município de São Paulo, analisando os 33 tipos de ocorrências mais frequentes. Uma boa parte delas acompanha quase mês a mês a variação nas taxas de desemprego e as quedas no padrão de renda do brasileiro. De 2001 a 2003, o ganho médio dos paulistanos caiu 18,8% e a oferta de trabalho 22%, enquanto nas ruas furtos e roubos a transeuntes aumentaram quase na mesma proporção, 23%. Ao cruzar dados socioeconômicos e criminais foi possível provar que a extrema necessidade pode ser um incentivo ao crime, principalmente após esgotadas as alternativas de subemprego e ajuda comunitária.

Desde 1996, o desemprego tem crescido. Entre outubro de 2000 e setembro de 2003, a taxa de desemprego subiu 22%. Por outro lado, há nove anos, um morador da Grande São Paulo gastava 22 semanas (em torno de quatro meses) para se recolocar no mercado de trabalho. Hoje, em 2004, leva em média um ano e sete dias. Esse longo período de dificuldade aumenta a chance de que alguém entre no mundo do crime. Assim, os 49 mil policiais nas ruas da capital fazem 12 mil flagrantes por mês, e o estado de São Paulo concentra cerca de 40% da população carcerária do país.

(Adaptado de: Revista *Época*, 05 de abril de 2004, p. 76-83).

Questão

35

Segundo as ideias principais do texto, é válido afirmar que

- (A) os programas de inclusão social, como seguro-desemprego e requalificação profissional, impulsionam as altas taxas de subemprego e a necessidade de ajuda comunitária.
- (B) o desemprego é um processo de recessão econômica pelo qual tem passado boa parte dos brasileiros, embora a criminalidade esteja controlada pelas forças policiais.
- (C) a crise social tem como consequência fundamental um aumento do desemprego, que gera aumento da exclusão e da violência nas metrópoles nacionais.
- (D) a criminalidade é inversamente proporcional aos números de emprego e desemprego, o que revela que a crise social atenuou-se no período de 1996 e 2004.
- (E) o desemprego é um fator de reorganização social, pois alimenta processos de migração de população de estados brasileiros para as grandes capitais.

Questão

36

A crise social brasileira tem raízes históricas. Analise os fatores e os argumentos que apresentam e explicam tais raízes.

- I. *As heranças de um país colonial*: economia de *plantations* tropicais, baseada no latifúndio, no trabalho escravo e camponês-assalariado, na produção dirigida essencialmente para o mercado interno e para regiões isoladas, com transporte deficiente.
- II. *O subdesenvolvimento nacional*: a manutenção do país como agrário-exportador, a falta de industrialização e de capital multinacional no país, a independência de tecnologias avançadas.
- III. *A questão trabalhista*: a mão de obra mal remunerada, o crescimento do desemprego e do subemprego, a precarização das condições de trabalho e as políticas neoliberais.
- IV. *A questão social*: as altas taxas de analfabetismo, a baixa qualidade da educação, da saúde e dos serviços públicos, a timidez da reforma agrária no país.

São afirmativas válidas apenas:

- (A) I, II e IV.
- (B) I, III e IV.
- (C) I e III.
- (D) III e IV.
- (E) IV.

Analise as seguintes afirmações a respeito da realidade social, econômica e política do campo brasileiro e de sua estrutura fundiária, na atualidade.

- I. Trata-se ainda hoje de uma das estruturas fundiárias mais concentradas do mundo, em que uma maioria de proprietários possui latifúndios e controla cerca de 80% da área agrícola ocupada no país.
- II. Uma boa parte dos latifúndios é ociosa, improdutivo e está retida com finalidades de especulação fundiária.
- III. Grande parte dos estabelecimentos agrícolas possui minifúndios, que ocupam menos de 30% da área agrícola ocupada no país.
- IV. A produção dos pequenos estabelecimentos agrícolas, apesar das relações de trabalho familiares e do menor nível tecnológico, tem sido essencial no fornecimento de boa parte dos alimentos da cesta básica nacional.

São afirmativas válidas:

- (A) I, II, III e IV.
- (B) I, III e IV, apenas.
- (C) I e II, apenas.
- (D) II, III e IV, apenas.
- (E) II, apenas.

## LÍNGUA PORTUGUESA

LEIA O TEXTO PARA RESPONDER ÀS QUESTÕES DE NÚMEROS 38 A 40.

### *As Big Sisters*

Com o fim de um dos *reality shows* mais famosos, muitos espectadores sentiram alívio por se ver livres daquela gente exibicionista e barbaqueira, mas não Lílian Novaes, dona de casa de classe alta do Rio de Janeiro. “Sempre sinto um vazio terrível. Para recuperar as forças, meu remédio será fazer um cruzeiro pela Escandinávia”, diz ela. Da mesma carência padece Susan Mello, gerente de banco da cidade fluminense de Niterói. “Meu marido me flagra pelos cantos choramingando: ai, que saudade dos participantes...”

Lílian, desde 2003, está à frente do blog *Tevescopio*, com 40 000 acessos diários, através do qual ela torce desbragadamente para os participantes com quem simpatiza e monitora até os detalhes mais tolos de suas rotinas. O *De Cara pra Lua*, criado por Susan em 2004, a despeito de enveredar por tentativas de análise, oferece o mesmo tipo de coisa. Embora menos visitado, são 35 000 acessos por dia, faz barulho suficiente para tornar Susan outra figura prestigiada.

A dupla é a expressão extrema de um fenômeno que se faz notar com força na atual edição: a proliferação de brigas de fãs que se engalfinham na internet e promovem mobilizações maciças nas votações.

As duas assistem a quase vinte horas diárias de transmissões em *pay-per-view*. Susan, de 48 anos, tira férias para se dedicar à rotina dos participantes, e ainda gasta o fim de semana debatendo a “ética” deles no jogo. Como não trabalha, Lílian, com mais de 50 anos, comanda vigílias nas madrugadas para fiscalizar as provas.

Susan diz ter ficado amiga de ex-participantes, e Lílian não fica atrás, travou amizade com parentes de seus ídolos e, ao fim de cada edição, convida os preferidos para jantar com ela. Ela comenta que montou um estúdio para acompanhar o programa em sua casa na serra. “Mas não consigo ir, aqui me sinto mais perto deles”, afirma.

O voyeurismo [curiosidade pelos aspectos íntimos e privados de outra pessoa] explica por que milhões de espectadores continuam a se render a esse tipo de programa, mas por si só não justifica tais fixações exacerbadas. Para a psicologia, pode-se enxergar em atitudes como as de Lílian e as de Susan o desejo de ser o centro das atenções ou a presença de um mecanismo de fuga: assiste-se à vida dos outros para não ter de viver a sua própria vida. Essas hipóteses talvez sejam ainda insuficientes para dar conta desse universo, inclusive porque as fronteiras entre a vida das blogueiras e a de seus ídolos são borradas.

(Marcelo Marthe, *Veja*, 24.03.2010. Adaptado)

Pela leitura do texto, é correto afirmar que

- (A) as pessoas que acessam os blogs citados limitam-se a buscar informações sobre o andamento e as novidades do programa.
- (B) a internet tornou-se um meio para promover a integração entre os fãs, ainda que estes sejam defensores de candidatos que são oponentes no jogo.
- (C) muitos espectadores fogem da realidade, pois colocam em segundo plano a própria vida, uma vez que criam uma dependência desse tipo de programa.
- (D) os blogs citados são diferentes, pois enquanto um deles se concentra nas fofocas, o outro se dedica a discutir as regras do jogo e a moral dos participantes.
- (E) há uma disputa, via internet, entre as pessoas que abominam esse tipo de programa e os fãs dos *reality shows*.

Considere as afirmações sobre trechos do texto:

- I. Em – ... livres daquela gente exibicionista e **barraqueira**. – o termo em destaque está empregado no sentido denotativo e significa pessoa pobre e sem instrução.
- II. Em – ... **faz barulho** suficiente para tornar Susan outra figura prestigiada. – a expressão em destaque está empregada no sentido conotativo e significa fazer sucesso, ter repercussão.
- III. Em – ... as fronteiras entre a vida das blogueiras e a de seus ídolos são **borradas**. – o termo em destaque está empregado no sentido conotativo e significa indefinidas, que se misturam.

É correto o que se afirma em

- (A) I, apenas.
- (B) III, apenas.
- (C) I e II, apenas.
- (D) II e III, apenas.
- (E) I, II e III.

Considere o trecho a seguir:

O voyeurismo [curiosidade pelos aspectos íntimos e privados de outra pessoa] explica **por que** milhões de espectadores continuam a se render a esse tipo de programa, mas por si só não justifica tais fixações exacerbadas.

Assinale a alternativa em que a expressão – por que – está empregada com a mesma função com que aparece no trecho do texto.

- (A) É difícil esclarecer aos interessados **por que** o programa não obteve o sucesso esperado.
- (B) *Reality shows* se dizem interativos **por que** os espectadores podem votar nos candidatos.
- (C) Há espectadores que acompanham diariamente seus candidatos **por que** dispõem de TV a cabo.
- (D) Explique-me o **por que** de tantas reclamações via internet e telefone.
- (E) O chefe não compareceu à reunião programada há meses **por que**?

Assinale a alternativa que preenche, correta e respectivamente, o texto a seguir.

\_\_\_\_\_ os *reality shows* fazem muito sucesso, existem várias pessoas que se recusam a assistir às edições do programa, \_\_\_\_\_ consideram que toda aquela parafernália não passa de mediocridade.

\_\_\_\_\_, quando frequentamos lugares públicos e ambientes de trabalho, percebemos que, a toda hora, despontam discussões pró e contra os participantes do momento.

- (A) Visto que ... porém ... Todavia
- (B) Visto que ... pois ... Mesmo que
- (C) Embora ... pois ... Mesmo que
- (D) Ainda que ... portanto ... Entretanto
- (E) Ainda que ... pois ... Todavia

Assinale a alternativa correta de acordo com a norma padrão.

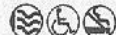
- (A) Se ele se manter atento ao trabalho, terminará antes do prazo estipulado.
- (B) Quando ele vir o número de espectadores que votam, ficará surpreso.
- (C) Todos aqui tem tarefas importantes a realizar hoje.
- (D) Na porta do estúdio, haviam muitos fãs à espera de seus ídolos.
- (E) Em junho, farão quatro meses que a última edição do programa terminou.

Leia a resenha sobre o espetáculo *Policarpo Quaresma*.

### POLICARPO QUARESMA

**Texto:** Lima Barreto. **Direção:** Antunes Filho. **Com:** Lee Thalor, Marcos de Andrade, Angélica Colombo e outros. 100 min. Não recomendado para menores de 12 anos.

A adaptação do livro de Lima Barreto encerra a trilogia carioca do CPT e narra a história do anti-herói da literatura, que simboliza a devoção e vocação à questão nacional.

Sesc Consolação - teatro Sesc Anchieta - r. Dr. Vila Nova, 245, Vila Buarque, região central, tel. 3234-3000. 320 lugares. Sex. e sáb.: 21h. Dom.: 19h. Até 6/6. Ingr.: R\$ 5 a R\$ 20. 

(Guia da Folha, 09.04.2010.)

Considerando a resenha e a produção literária de Lima Barreto, é correto afirmar que

- (A) *Triste Fim de Policarpo Quaresma* é uma peça teatral cujo objetivo é denunciar os problemas políticos e sociais do Brasil, como o autoritarismo do governo.
- (B) a obra, publicada em 1915, pertence à estética do Realismo-Naturalismo, pois é um texto em que estão ausentes as idealizações românticas e a perfeição dos heróis.
- (C) Policarpo Quaresma desejava reformar o Brasil por meio da cultura, da agricultura e da política, porém foi incompreendido e ridicularizado pela sociedade.
- (D) Policarpo é um anti-herói, pois, embora inicie a história defendendo os interesses da pátria e do povo, termina essa trajetória corrompendo-se politicamente.
- (E) a trilogia a que se refere a resenha completa-se com as obras *Clara dos Anjos* e *Fogo Morto*.

*Ingredientes*

2 conflitos de gerações  
4 esperanças perdidas  
3 litros de sangue fervido  
5 sonhos eróticos  
2 canções dos Beatles

*Modo de preparar*

Dissolva os sonhos eróticos  
Nos dois litros de sangue fervido  
E deixe gelar seu coração.  
Leve a mistura ao fogo  
Adicionando dois conflitos  
De gerações às esperanças  
Perdidas.  
Corte tudo em pedacinhos  
E repita com as canções dos  
Beatles o mesmo processo usado  
Com os sonhos eróticos, mas desta  
Vez deixe ferver um pouco mais e  
Mexa até dissolver.  
Parte do sangue pode ser  
Substituído por suco de  
Groselha mas os resultados  
Não serão os mesmos.  
Sirva o poema simples  
Ou com ilusões.

(HOLLANDA, Heloísa Buarque de & PEREIRA, Carlos Alberto Messeder. *Poesia Jovem Anos 70*. Editora Abril. Adaptado)

Questão

44

Embora seja um poema pertencente à literatura contemporânea, podemos relacioná-lo com a poesia

- (A) barroca, pois a verbalização explícita do erotismo é um tema frequente nas obras desta estética literária.
- (B) árcade, pois não existe uma paisagem que funcione como cenário para o eu-lírico expor seus sentimentos.
- (C) parnasiana, pois o eu-lírico se utiliza do poema para expressar, exacerbadamente, suas angústias e desilusões.
- (D) simbolista, pois citam-se versos de famosas canções populares para se confirmar a musicalidade presente no poema.
- (E) modernista, pois há uma opção pelos versos livres e brancos, e a linguagem poética se aproxima da prosa.

## REDAÇÃO

**Para fazer sua redação, leia as informações sobre as características de um *reality show*.**

*Reality show* é um tipo de programa televisivo baseado na vida real. Podemos falar de *reality show* sempre que os acontecimentos nele retratados sejam frutos da "realidade", e os participantes da história sejam pessoas reais e não personagens de um enredo ficcional.

Embora tenha havido precedentes no rádio e na televisão, o primeiro *reality show*, como hoje é concebido, foi a série *An American Family*, transmitida em doze capítulos, em 1973, nos EUA. A série ficou famosa por lidar com o divórcio em uma família nuclear e pela revelação de que um dos filhos era homossexual.

O termo *reality show* é conhecido por mostrar, de forma simulada, uma realidade. Em tais programas não há roteiros a serem seguidos, e os participantes têm de resolver problemas ou apenas conviver com outros participantes. O objetivo é entreter os espectadores com a reação dos candidatos diante do cotidiano ou da realização de alguma prova.

Normalmente, o protagonista apresenta-se como um cidadão médio, isto é, como gente comum que está disposta a atuar como uma estrela das telas, fazendo pública a sua vida particular. O sujeito anônimo da grande massa se converte numa "estrela", pois uma das funções dos meios de comunicação é outorgar status a desconhecidos.

([www.http://pt.wikipedia.org](http://pt.wikipedia.org) - Acesso em 06.04.2010. Adaptado)

Escreva uma dissertação em que você avalie as consequências positivas e/ou negativas que programas, como os *reality shows*, trazem para as pessoas e para a sociedade. Dê um título ao seu texto.

THE GREEN FIGHTER

WASHINGTON, D.C., IS LITTERED WITH the careers of well-meaning public servants who came to do good but fell victim to politics. Lisa Jackson is determined not to become one of them. As head of the u.s. Environmental Protection Agency, she oversees the quality of America's air and water and monitors pollution levels. It's a job that endears her to green activists (and anyone who likes clean air and water)-but it puts her at odds with some of the nation's largest, richest industries.

For decades, big manufacturers and commercial farmers-who retain powerful lobbyists and make large contributions to the election campaigns of members of Congress-have pushed back against the EPA's efforts to enact stricter controls on pollution. In the George W. Bush years they often got their way, as the EPA rolled back on enforcement.

Now Jackson is out to change that. With the backing of her boss, President Barack Obama, she has announced that unless Congress acts by next January, the EPA will use its authority under America's Clean Air Act to phase in new restrictions on carbon dioxide, the greenhouse gas that contributes to climate change. It's an audacious gambit by a single agency-essentially a threat from Jackson to Congress that unless it gets its act together, she'll move unilaterally. The U.S. emits nearly a quarter of the world's carbon dioxide; late last year EPA scientists identified CO<sup>2</sup> and five other less prominent greenhouse gases as a threat to public health, and Jackson has vowed to cut back on all of them. "The difference between this administration and the last is that we don't believe we have an option to do nothing," she says.

In making her announcement, Jackson and the White House weren't just putting U.S. polluters on notice. They were also sending a symbolic message to Congress and the rest of the world that, 12 years after it refused to sign the Kyoto treaty, and after offering virtually no concessions in Copenhagen, the United States is now taking climate change seriously. It was no coincidence that Jackson released the agency's research on the opening day of December's Copenhagen summit. "These long-overdue findings cement 2009 as the year when the U.S. government began addressing the challenge of greenhouse-gas pollution and seizing the opportunity of clean-energy reform," she said then.

Environmentalists applauded. But three months later, Jackson-a chemical engineer who spent years working within the EPA bureaucracy-is starting to see how difficult that may be to do back home. Already, powerful interests are lining up against the anticipated changes, which she and agency scientists have promised to detail later this year. Industry groups like the American Public Power Association are readying lobbying campaigns to kill or at least slow the impending regulations, and more than 100 agriculture and energy groups have asked Jackson to stand down. "It will create a huge competitive disadvantage to our industry," says Nancy Gravatt, a spokesperson for the American Iron and Steel Institute. "We already filed a legal challenge. The further this gets, the more of that we will be doing. We will continue to contest this."

Politicians on Capitol Hill are also agitating against the cuts. "Getting climate policy right will take a lot of work and should be done by those elected to Congress," says Republican Sen. Lisa Murkowski of Alaska, one of the nation's largest producers of oil and paper. "We may not be moving as fast as some would like, but we are working. And we're trying to make sure we balance our need to curb emissions with our need for a robust and growing economy. That's a balance the EPA can't guarantee."

Jackson knew that threatening to act by executive fiat wouldn't be popular. But she also knew it would get people's attention, and maybe prod Congress to act. She says that she would prefer to go through instead of around-Congress. "You can definitely cut emissions through regulation, but a much more efficient way is through legislation," she says. For one thing, Congress could sugarcoat a carbon-cutting bill with tax cuts and other incentives, making it easier to get industry on board.;

( The Green Fighter by Daniel Stone - Newsweek March & April 2010.)

Questão 45

De acordo com o texto, Lisa Jackson

- (A) discute o interesse de lobistas americanos no congresso.
- (B) defende os direitos de empresários americanos contrários às leis ambientais.
- (C) fará uso de sua autoridade para melhorar a legislação ambiental americana.
- (D) confia nas decisões que o congresso toma para proteger os interesses de empresários americanos.
- (E) ficará neutra nas decisões que restringem a emissão de dióxido de carbono.

Questão 46

Assinale a alternativa que melhor substitui a palavra "gambit" na frase " It's an audacious gambit by a single agency....", retirada do 3º parágrafo do texto.

- (A) maneuver.
- (B) protest.
- (C) glance.
- (D) help.
- (E) insubordination.

Questão 47

Das frases abaixo, retiradas do texto, qual delas apresenta exemplo de superlativo?

- (A) ...EPA scientists identified CO<sup>2</sup> and five other less prominent greenhouse gases...
- (B) We may not be moving as fast as some would like, but we are working.
- (C) ...with tax cuts and other incentives, making it easier to get industry on board.
- (D) ...but it puts her at odds with some of the nation's largest, richest industries.
- (E) The further this gets, the more of that we will be doing.

## WHERE SERVICE MEETS STYLE

Asia's top hotel brands set their sights on the City of Light.

BY SONIA KOLESNIKOV-JESSOP

RAFFLES HOTELS, THE PENINSULA, Shangri-La-such names evoke images of impeccable service in luxurious surroundings, sometimes harking back to a bygone age. Asian brands have been gradually expanding to the Middle East and the Americas, and soon they will add one more destination to their offerings: Paris.

By the end of the summer, Raffles Hotels & Resorts and Shangri-La Hotels and Resorts will each open their first European property in the City of Light: Raffles in the refurbished Royal Monceau, a stone's throw from the Arc de Triomphe, and Shangri-La in what was once the palace of Prince Roland Bonaparte, Napoleon's great-nephew. In 2012 the Peninsula will join them when it opens its first European property in another historic Paris building.

Why France? For Asia's top luxury hotels, the goal is to offer a familiar and trusted setting to Asian travelers while building brand awareness among Westerners. Tourism in Europe suffered during the global economic crisis-the number of visitors to Europe fell 6 percent from 2008 to 2009, compared with a 2 percent decline in those visiting the Asia-Pacific region and a 5 percent slide to the Americas-but France remains a magnet for tourism, with more than 79 million visitors in 2008. And it's increasingly popular among Asians; indeed, Asia was the only region in the world to send more tourists to France in 2008 than 2007, up 5.3 percent.

More important, Chinese tourists are now outspending all other visitors in France on luxury goods-including high-end accommodations. Last year they overtook the Russians in luxury spending, representing 15 percent of all tourist spending in France, according to the VAT payback-services provider Global Refund. Chinese spending rose a whopping 47 percent, to €155 million; by comparison, tourists from the United States spent €64 million, up 1.9 percent. And Chinese are sticklers for brands they know. They tend to look for hotels with Chinese-speaking staff and Chinese-language brochures and materials, as well as familiar food, notes Paul Tchen, general manager of the Peninsula Shanghai. "A foreign menu can sometimes be intimidating, and they need a fallback to avoid losing face from not understanding what the menu says," he says.

Paris is only the starting point. Shangri-La has projects planned in Vienna, London, and Moscow, while two well-known Asian luxury-resort brands, Banyan Tree and Six Senses, have plans for the Greek coasts. (Meanwhile, American brands like Hilton and Starwood are focusing their attention on Asia, adding lots of new properties, particularly in China.) But having built their names on outstanding service, Asian brands could find it harder to live up to their reputations, given Europe's higher labor costs. Their challenge is to determine how much to reflect their Asian roots versus their local environments. Shangri-La Paris, for instance, will have a Cantonese gourmet restaurant. But Raffles is opting for a decidedly more French approach, with an interior designed by Philippe Starck. "Raffles Hotels & Resorts may have originated in Asia, but we have always preferred a style where each of our hotels reflects a sense of its destination," says company president John Johnston. And each destination, in turn, will reflect the Asian values on which the chain built its reputation.

(Where service meets style – Newsweek March & April 2010.)

Questão

48

Segundo o texto, a rede de hotéis Raffle investe

- (A) na aquisição de propriedades para a construção de novos destinos na Grécia.
- (B) na revitalização de seus hotéis dentro dos Estados Unidos.
- (C) no estilo, de modo que cada hotel reflita ao mesmo tempo a cultura de sua localização e os valores asiáticos.
- (D) na China, para que seus clientes asiáticos possam desfrutar de um ambiente familiar.
- (E) na construção de novos projetos em Viena, Londres e Moscou.

Questão

49

De acordo com o texto, o turista chinês escolhe preferencialmente os hotéis

- (A) luxuosos e que ofereçam alta tecnologia.
- (B) que ofereçam comida chinesa e com funcionários que falam chinês.
- (C) luxuosos, com restaurantes que ofereçam cardápios internacionais.
- (D) econômicos, mas que ofereçam alta tecnologia.
- (E) simples e com funcionários bilíngues.

Questão

50

Assinale a alternativa cujo verbo está no tempo "present perfect continuous".

- (A) ...Asian brands could find it harder to live up to their reputations...
- (B) ...Tourism in Europe suffered during the global economic crisis...
- (C) Last year they overtook the Russians in luxury spending...
- (D) ...but having built their names on outstanding services...
- (E) Asian brands have been gradually expanding to the Middle East and the Americas...

## FOLHA DE RESPOSTAS INTERMEDIÁRIA

**Caro candidato,**

1. Responda a todas as questões contidas neste caderno e, depois, transcreva as alternativas assinaladas para esta Folha de Respostas Intermediária.
2. Preencha os campos desta Folha de Respostas Intermediária, conforme o modelo a seguir:

A	B		D	E
---	---	--	---	---

3. Não deixe questões em branco.
4. Marque com cuidado e assinale apenas uma resposta para cada questão.
5. Posteriormente, transcreva todas as alternativas assinaladas nesta Folha de Respostas Intermediária para a Folha de Respostas Definitiva, utilizando **caneta esferográfica de tinta preta ou azul**.

### PROVA (50 RESPOSTAS)

RESPOSTAS de 01 a 15	RESPOSTAS de 16 a 30	RESPOSTAS de 31 a 45	RESPOSTAS de 46 a 50
01 <input type="checkbox"/> A <input type="checkbox"/> B <input type="checkbox"/> C <input type="checkbox"/> D <input type="checkbox"/> E	16 <input type="checkbox"/> A <input type="checkbox"/> B <input type="checkbox"/> C <input type="checkbox"/> D <input type="checkbox"/> E	31 <input type="checkbox"/> A <input type="checkbox"/> B <input type="checkbox"/> C <input type="checkbox"/> D <input type="checkbox"/> E	46 <input type="checkbox"/> A <input type="checkbox"/> B <input type="checkbox"/> C <input type="checkbox"/> D <input type="checkbox"/> E
02 <input type="checkbox"/> A <input type="checkbox"/> B <input type="checkbox"/> C <input type="checkbox"/> D <input type="checkbox"/> E	17 <input type="checkbox"/> A <input type="checkbox"/> B <input type="checkbox"/> C <input type="checkbox"/> D <input type="checkbox"/> E	32 <input type="checkbox"/> A <input type="checkbox"/> B <input type="checkbox"/> C <input type="checkbox"/> D <input type="checkbox"/> E	47 <input type="checkbox"/> A <input type="checkbox"/> B <input type="checkbox"/> C <input type="checkbox"/> D <input type="checkbox"/> E
03 <input type="checkbox"/> A <input type="checkbox"/> B <input type="checkbox"/> C <input type="checkbox"/> D <input type="checkbox"/> E	18 <input type="checkbox"/> A <input type="checkbox"/> B <input type="checkbox"/> C <input type="checkbox"/> D <input type="checkbox"/> E	33 <input type="checkbox"/> A <input type="checkbox"/> B <input type="checkbox"/> C <input type="checkbox"/> D <input type="checkbox"/> E	48 <input type="checkbox"/> A <input type="checkbox"/> B <input type="checkbox"/> C <input type="checkbox"/> D <input type="checkbox"/> E
04 <input type="checkbox"/> A <input type="checkbox"/> B <input type="checkbox"/> C <input type="checkbox"/> D <input type="checkbox"/> E	19 <input type="checkbox"/> A <input type="checkbox"/> B <input type="checkbox"/> C <input type="checkbox"/> D <input type="checkbox"/> E	34 <input type="checkbox"/> A <input type="checkbox"/> B <input type="checkbox"/> C <input type="checkbox"/> D <input type="checkbox"/> E	49 <input type="checkbox"/> A <input type="checkbox"/> B <input type="checkbox"/> C <input type="checkbox"/> D <input type="checkbox"/> E
05 <input type="checkbox"/> A <input type="checkbox"/> B <input type="checkbox"/> C <input type="checkbox"/> D <input type="checkbox"/> E	20 <input type="checkbox"/> A <input type="checkbox"/> B <input type="checkbox"/> C <input type="checkbox"/> D <input type="checkbox"/> E	35 <input type="checkbox"/> A <input type="checkbox"/> B <input type="checkbox"/> C <input type="checkbox"/> D <input type="checkbox"/> E	50 <input type="checkbox"/> A <input type="checkbox"/> B <input type="checkbox"/> C <input type="checkbox"/> D <input type="checkbox"/> E
06 <input type="checkbox"/> A <input type="checkbox"/> B <input type="checkbox"/> C <input type="checkbox"/> D <input type="checkbox"/> E	21 <input type="checkbox"/> A <input type="checkbox"/> B <input type="checkbox"/> C <input type="checkbox"/> D <input type="checkbox"/> E	36 <input type="checkbox"/> A <input type="checkbox"/> B <input type="checkbox"/> C <input type="checkbox"/> D <input type="checkbox"/> E	<p><b>NÃO AMASSE,                  NÃO DOBRE,                  NEM RASURE                  ESTA FOLHA.</b></p>
07 <input type="checkbox"/> A <input type="checkbox"/> B <input type="checkbox"/> C <input type="checkbox"/> D <input type="checkbox"/> E	22 <input type="checkbox"/> A <input type="checkbox"/> B <input type="checkbox"/> C <input type="checkbox"/> D <input type="checkbox"/> E	37 <input type="checkbox"/> A <input type="checkbox"/> B <input type="checkbox"/> C <input type="checkbox"/> D <input type="checkbox"/> E	
08 <input type="checkbox"/> A <input type="checkbox"/> B <input type="checkbox"/> C <input type="checkbox"/> D <input type="checkbox"/> E	23 <input type="checkbox"/> A <input type="checkbox"/> B <input type="checkbox"/> C <input type="checkbox"/> D <input type="checkbox"/> E	38 <input type="checkbox"/> A <input type="checkbox"/> B <input type="checkbox"/> C <input type="checkbox"/> D <input type="checkbox"/> E	
09 <input type="checkbox"/> A <input type="checkbox"/> B <input type="checkbox"/> C <input type="checkbox"/> D <input type="checkbox"/> E	24 <input type="checkbox"/> A <input type="checkbox"/> B <input type="checkbox"/> C <input type="checkbox"/> D <input type="checkbox"/> E	39 <input type="checkbox"/> A <input type="checkbox"/> B <input type="checkbox"/> C <input type="checkbox"/> D <input type="checkbox"/> E	
10 <input type="checkbox"/> A <input type="checkbox"/> B <input type="checkbox"/> C <input type="checkbox"/> D <input type="checkbox"/> E	25 <input type="checkbox"/> A <input type="checkbox"/> B <input type="checkbox"/> C <input type="checkbox"/> D <input type="checkbox"/> E	40 <input type="checkbox"/> A <input type="checkbox"/> B <input type="checkbox"/> C <input type="checkbox"/> D <input type="checkbox"/> E	
11 <input type="checkbox"/> A <input type="checkbox"/> B <input type="checkbox"/> C <input type="checkbox"/> D <input type="checkbox"/> E	26 <input type="checkbox"/> A <input type="checkbox"/> B <input type="checkbox"/> C <input type="checkbox"/> D <input type="checkbox"/> E	41 <input type="checkbox"/> A <input type="checkbox"/> B <input type="checkbox"/> C <input type="checkbox"/> D <input type="checkbox"/> E	
12 <input type="checkbox"/> A <input type="checkbox"/> B <input type="checkbox"/> C <input type="checkbox"/> D <input type="checkbox"/> E	27 <input type="checkbox"/> A <input type="checkbox"/> B <input type="checkbox"/> C <input type="checkbox"/> D <input type="checkbox"/> E	42 <input type="checkbox"/> A <input type="checkbox"/> B <input type="checkbox"/> C <input type="checkbox"/> D <input type="checkbox"/> E	
13 <input type="checkbox"/> A <input type="checkbox"/> B <input type="checkbox"/> C <input type="checkbox"/> D <input type="checkbox"/> E	28 <input type="checkbox"/> A <input type="checkbox"/> B <input type="checkbox"/> C <input type="checkbox"/> D <input type="checkbox"/> E	43 <input type="checkbox"/> A <input type="checkbox"/> B <input type="checkbox"/> C <input type="checkbox"/> D <input type="checkbox"/> E	
14 <input type="checkbox"/> A <input type="checkbox"/> B <input type="checkbox"/> C <input type="checkbox"/> D <input type="checkbox"/> E	29 <input type="checkbox"/> A <input type="checkbox"/> B <input type="checkbox"/> C <input type="checkbox"/> D <input type="checkbox"/> E	44 <input type="checkbox"/> A <input type="checkbox"/> B <input type="checkbox"/> C <input type="checkbox"/> D <input type="checkbox"/> E	
15 <input type="checkbox"/> A <input type="checkbox"/> B <input type="checkbox"/> C <input type="checkbox"/> D <input type="checkbox"/> E	30 <input type="checkbox"/> A <input type="checkbox"/> B <input type="checkbox"/> C <input type="checkbox"/> D <input type="checkbox"/> E	45 <input type="checkbox"/> A <input type="checkbox"/> B <input type="checkbox"/> C <input type="checkbox"/> D <input type="checkbox"/> E	

